

初中生积极情绪与家庭教育方式的相关研究*

牟映雪,李俊杰

(重庆师范大学 学前教育学院,重庆 400043)

摘要 本研究使用 EMBU 和情感平衡量表,对太原市分层随机抽取的 450 名初中生进行评定,探讨初中生积极情绪、家庭教育方式及家庭因素的相互关系。测评结果表明,父母亲因子中的情感温暖理解与初中生积极情绪呈非常显著正相关,父亲因子中的拒绝否认,母亲因子中的拒绝、否认、惩罚、严厉与积极情绪呈非常显著负相关,情感得分的学校间有差异,与学生来源有关,生活在不同地域的初中生对父母教养方式的体验存在较大差异,城市的初中生更多地感受到父母的情感温暖与理解,家庭因素中父母是否离异,母亲职业,家庭人均月收入对其积极情绪有明显影响,尤其是人均月收入高的家庭,给予子女的是情感温暖理解,其情感得分较高。

关键词 初中生 积极情绪 家庭教育 父母亲因子 情感温暖理解

中图分类号 B84

文献标识码 A

文章编号 1672-6693(2008)03-0092-05

伴随中国社会转型带来的巨大变化,现有的家庭教育方式与青少年心理发育水平间的矛盾日益突出,并通过情绪广泛地渗透到初中学生的一切活动中,影响了初中生的学习生活和健康。

情绪是人对外界事物产生的一种基本情感体验^[1],构成情绪的基本维度是积极情绪和消极情绪^[2]。积极情绪是指正面的、肯定的情绪体验,表现为快乐、满意、兴趣和情爱。Laura A·King 研究了生活目标与快乐(happiness)、幸福(well-being)间的关系,McCullough 的研究关注感激和宽恕,其研究表明,经常体验到感激的人们更加快乐、富有同情心、注重精神,也更少抑郁和焦虑^[3]。对于学生而言,积极情绪可使人精神振奋、想象丰富、思维敏捷、富有信心,学习效率高;消极情绪则使人感到枯燥乏味、想象贫乏、思维迟钝、心灰意冷,学习效率低^[4-5]。

家庭教育方式即父母教养方式,在家庭生活中以亲子关系为中心,是对儿童和青少年进行价值观念、态度体系及社会规范的传递与教导,以培养身心健康和合格社会成员为主要目标的活动。观察实践表明,青少年的情绪特点与其家庭教育方式密切相关^[6-7]。本研究将结合我国社会转型期的特点,探讨新时期下父母教育方式与普通初中生积极情绪的关系,以期社会各界共同关注家庭教育方式对子女积极情绪发展的重要价值,为儿童成长创设一个良好

的教育环境。

1 研究方法

本研究假设:1)积极情绪与父母亲因子中的情感温暖、理解呈正相关;2)积极情绪与父母亲因子中的惩罚、严厉、过分干涉、拒绝、否认呈负相关;3)积极情绪因家庭因素中父母是否离异及家庭人均月收入不同而异。

1.1 样本选择

本研究采用问卷法,采用分层随机抽样,对太原市山西大学附中、太航中学、太原二中的初一、初二和初三年级 450 名学生进行研究。

1.2 研究工具

1.2.1 父母教养方式评定问卷 父母教养方式评价量表(EMBU)中文版(1993)由 C·Perris 等人编制,岳冬梅等人修订。该量表包括 66 个题目,采用 4 级记分,由被试分别评价父母教养态度和行为。其中,父亲量表包括情感温暖理解、惩罚、严厉、过分干涉、偏爱被试、拒绝、否认和过度保护等 6 个因子,本分析中分别命名为父 1、父 2、...、父 6;母亲量表包括情感温暖理解、过分干涉、过保护、拒绝、否认、惩罚、严厉和偏爱被试等 5 个因子,分别命名为母 1、母 2、...、母 5。父母量表具有较高的内部一致性信度和实证效度^[8],得分越高,表明父母在某个因子上

* 收稿日期 2008-03-25 修回日期 2008-06-10

资助项目:重庆市教育委员会人文社科项目(No.04JWSK050)

作者简介:牟映雪(1971-)女,教授,博士,研究方向为基础教育。

行为表现越多^[9]。

1.2.2 初中生情感评定量表 该量表是 Bradburn 于 1969 年编制,情感量表涉及正性情感、负性情感和情感平衡,包括 10 个项目,其中有 5 个正性情感项目 5 个负性情感项目。对正性情感项回答“是”记 1 分,对负性情感项回答“否”记 1 分。情感平衡的计算方法是以正性情感分减负性情感分,再加一个系数 5^[10]。此量表曾测查过 2375 名美国成年人,正性情感的项目间相关在 0.19 和 0.75 之间,负性情感的项目间相关为 0.38 至 0.72,信效度较高^[10]。

1.3 程序

2007 年 4 月依次向山大附中、太航中学和太原二中的被试施测上述两个问卷。由研究者担任主试,采用集体施测方式。收回有效问卷 417 份,其中,山大附中 163 份,太航中学 153 份,太原二中 101 份;男生 213 份,女生 204 份;有效率为 92.7%;采用 SPSS11.5 进行统计分析。

2 结果

2.1 情感得分与父母教养方式的关系

情感得分与父母教养方式的各因子相关系数和统计学检验结果见表 1。

表 1 情感得分与父母教养方式各因子的相关系数

情感得分	父 1	父 2	父 3	父 4	父 5	父 6
情感得分	0.188 **	-0.083	-0.001	-0.033	-0.178 **	0.045
情感得分	母 1	母 2	母 3	母 4	母 5	
情感得分	0.154 **	-0.088	-0.200 **	-0.166 **	-0.057	

注: ** 表示在 0.01 水平上相关显著, * 表示在 0.05 水平上相关显著。

从表 1 可知,父亲的情感温暖理解,过度保护,母亲的情感温暖理解与积极情绪呈正相关。父亲的惩罚、严厉,偏爱被试,拒绝、否认,母亲的过干涉、过保护,拒绝、否认,惩罚、严厉,偏爱被试与积极情绪呈负相关。其中,父亲的情感温暖理解,母亲的情感温暖理解与积极情绪呈非常显著正相关($p < 0.01$);父母亲的拒绝、否认,母亲的惩罚、严厉与积极情绪呈非常显著负相关($p < 0.01$)。

2.2 情感得分的学校和性别差异

不同学校和不同性别的被试的情感得分均值和 F 检验、 t 检验结果见表 2。

由表 2 可知,不同学校的情感得分差异较明显,太航中学的平均分最高,山大附中最低,与生源有关。情感得分的性别差异不明显,男生略高于女生。

2.3 情感得分随年龄变化的趋势

不同年龄组的情感得分变化的趋势见图 1。

表 2 情感得分的学校、性别差异

		人数	比例	情感 均分	F 或 t 值	p
学校	山大附中	163	39.1%	5.16	4.058	0.018
	太航中学	153	36.7%	5.75		
	太原二中	101	24.2%	5.59		
	总和	417	100.0%	5.48		
性别	男	213	51.1%	5.49	0.238	0.812
	女	204	48.9%	5.45		
	总和	417	100.0%	5.47		

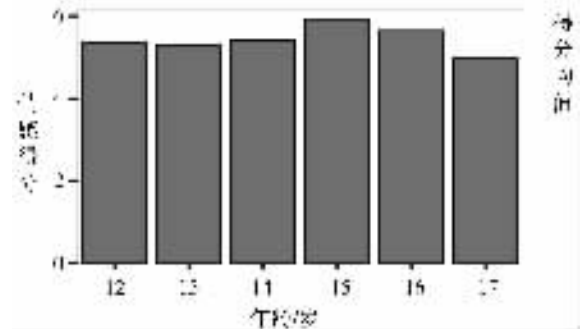


图 1 情感得分随年龄的变化趋势

从图 1 可知,积极情绪随年龄变化不明显,基本上呈正态分布。

2.4 情感得分与家庭因素的关系

被试情感得分与其家庭背景的关系 F 检验和 t 检验结果分析见表 3。

由表 3 可知,父母是否离异、母亲职业和家庭人均月收入这 3 个因素对情感得分的影响差异非常显著($P = 0.000$)。

2.5 父母教养方式与家庭人均月收入的关系

进一步分析被试的父母教养方式差异与家庭人均月收入多少的关系,结果见表 4。

由表 4 可知,不同收入家庭的教养方式有较大差别,达到了显著性水平。

3 讨论

1) 初中学生积极情绪与父母亲的情感温暖理解均有非常显著的正相关($p < 0.01$),这说明父母在教育孩子的过程中,如能给予孩子足够的温暖和关爱,理解孩子在学习和生活中遇到的压力和困难,就能让孩子有安全感和良好的心态,体验到更多的积极情绪。

表 3 情感得分与家庭因素的关系

家庭因素	人数	比例	情感得分均值	F 值 或 t 值	p	家庭因素	人数	比例	情感得分均值	F 值 或 t 值	p		
父母是	是	77	19.3%	4.35	5.231	0.000	母亲文	大学	142	45.5%	5.48	1.829	0.106
否	否	322	80.7%	5.77			化程度	高中	76	24.4%	5.46		
父亲文 化程度	大学	117	31.0%	5.28	0.507	0.731	初中	64	20.5%	5.41			
	高中	115	30.5%	5.54			小学	30	9.6%	5.65			
父亲职业	初中	125	33.2%	5.64			母亲职业	工人	70	24.6%	5.63	6.306	0.000
	小学	20	5.3%	5.55			农民	78	27.4%	4.28			
父亲职业	工人	57	15.3%	5.72	1.407	0.221	知识分子	41	14.4%	6.05			
	农民	82	22.0%	5.55			干部	30	10.5%	6.13			
父亲职业	知识分子	129	34.6%	5.42			个体户	60	21.1%	5.85			
	干部	79	21.2%	5.52			其它	6	2.1%	6.50			
父亲职业	个体户	25	6.7%	5.04			家庭人	1500 以上	119	39.5%	5.77	6.238	0.000
	其它	1	0.3%	6.00			均月收入	1000 - 1500	68	22.6%	5.56		
							500 - 1000	71	23.6%	5.37			
							500 元以下	43	14.3%	4.16			

表 4 父母教养方式差异与家庭月收入

父母教 养方式	人均月 收入/元	$X + sd$	F 值	p	父母教 养方式	人均月 收入/元	$X + sd$	F 值	p	
父亲因子 1	1500 以上	56.22 ± 11.29	5.096	0.002	母亲因子 1	1500 以上	57.39 ± 10.07	3.586	0.014	
	1000 - 1500	51.30 ± 10.07				1000 - 1500	53.88 ± 8.92			
	500 - 1000	51.39 ± 10.47				500 - 1000	52.80 ± 9.84			
	500 以下	50.56 ± 12.61				500 元以下	54.14 ± 13.19			
父亲因子 2	1500 以上	25.94 ± 5.40	3.398	0.018	母亲因子 2	1500 以上	37.01 ± 6.79	8.882	0.000	
	1000 - 1500	26.66 ± 6.20				1000 - 1500	38.64 ± 8.02			
	500 - 1000	25.68 ± 5.19				500 - 1000	35.42 ± 7.28			
	500 元以下	23.30 ± 5.63				500 元以下	31.60 ± 7.77			
父亲因子 3	1500 以上	28.79 ± 4.31	4.438	0.005	母亲因子 3	1500 以上	13.01 ± 3.91	5.499	0.001	
	1000 - 1500	29.26 ± 6.22				1000 - 1500	14.51 ± 4.75			
	500 - 1000	27.85 ± 4.76				500 - 1000	13.38 ± 4.32			
	500 元以下	25.93 ± 5.74				500 元以下	11.30 ± 3.09			
父亲因子 5	1500 以上	8.92 ± 2.93	4.198	0.006	母亲因子 4	1500 以上	13.36 ± 5.12	4.243	0.006	
	1000 - 1500	9.75 ± 3.44				1000 - 1500	13.31 ± 4.48			
	500 - 1000	8.75 ± 2.75				500 - 1000	13.11 ± 3.65			
	500 元以下	7.74 ± 2.27				500 元以下	10.72 ± 2.77			
父亲因子 6	1500 以上	10.68 ± 2.54	3.350	0.019						
	1000 - 1500	11.56 ± 3.17								
	500 - 1000	11.32 ± 2.54								
	500 元以下	12.04 ± 2.61								

2)积极情绪和父亲的拒绝、否认,母亲的拒绝、否认,惩罚严厉等呈非常显著负相关($p < 0.01$),这说明父母在教育孩子的过程中,如果经常拒绝孩子的合理要求,否认孩子的成绩,经常打骂、惩罚孩子,孩子的情绪就越低落,严重影响他们健康成长。因此,家长不要轻易拒绝孩子的请求和否定孩子,而应

给予孩子更多的肯定和鼓励。

3)积极情绪和父亲的过度保护呈正相关,这可能是因为父亲在家庭中承担着更多责任,能带给孩子更多的安全感。同时,学生积极情绪和父亲的惩罚严厉、过分干涉、偏爱被试,以及母亲的过分干涉、过度保护呈负相关,这可能是父母的过度干涉缩小

了孩子的个人空间,使孩子产生抵触情绪,父亲的严厉惩罚会损伤孩子的自尊心而使其产生消极情绪;而且,父母的偏爱会使孩子形成自我中心,致使其成长过程中表现出负性情绪。

4)生活在不同地域的初中生对父母教养方式的体验存在较大差异,不同学校学生的情感得分有明显差异。国外也有研究证实,初中生心理问题的发生与遗传和环境因素皆有很大关系^[11],家庭教育方式对子女的个性发展、心理健康具有重要影响^[12]。其中,太行中学得分最高,其次是太原二中,山大附中得分最低。太行中学是太航的子弟学校,学生的生活背景、家庭环境大致相同,学生与父母接触机会多,互相之间较了解,能够体会到更多快乐,情感得分较高;太原二中的学生多数来自农村,农村开放自由的环境加上孩子简单淳朴的个性,使得他们愉快成长;山大附中是市重点中学,生源基本上是省城,竞争激烈,压力较大,思想紧张,故情感得分较低。

这反映了生活在不同地域的初中生对父母教养方式的体验差异。生活在城市的初中生更多地感受到父母的情感温暖与理解,同时也更多地体验到父母的偏爱。为了探明缘由,研究者对部分学生进行访谈发现:农村初中生父母的文化程度低于城市父母,很少学习教养子女的知识,与子女交流的机会少,把教育子女的任务全权委托给学校或长辈,主要精力用于谋生和家庭发展;父母多用粗暴方式对待子女的错误或不良表现,子女很少感受到他们的情感温暖与理解,难以体验到父母的关爱。而城市父母的受教育水平、工作性质和经济收入在总体上处于优势,他们对子女的教育投入更多和教育方式相对科学,子女感受到的温暖理解和偏爱较多。由此可见,父母受教育水平和所从事职业的不同及传统教育观念,直接影响初中生的情感体验。

5)家庭收入是导致家庭教养方式存在差异的重要原因,父母是否离异、母亲职业和人均月收入等因素对学生情感得分的影响较大。离异家庭易给孩子心灵带来阴影,孩子易表现出孤僻、不合群的个性。完整家庭的孩子得到双亲的多方关怀,表现出更多的积极情绪。职业因素中,母亲为干部和知识分子的孩子情感得分较高,这可能与从事这两种职业的母亲文化水平高,能对孩子进行良好教育,保障孩子在情绪方面较稳定。

人均月收入高的家庭,孩子的情感得分较高。

由表4可知,月收入1500元以上的父亲,给予子女的是情感温暖理解;月收入低于500元的父亲多采用惩罚和严厉的教育方式。月收入在1500元以上的母亲给与子女情感温暖、关怀,月收入低于500元的母亲更倾向于过干涉、过保护、拒绝否认和惩罚。通过访谈发现,家庭收入较高的父母,文化程度普遍较高,社交面广,容易接受先进的教育理念,注重对子女的认可和鼓励;家庭收入偏低的父母,文化程度较低,教育理念不科学,重视程度不够。

4 结论

1)父母的情感温暖理解与积极情绪呈非常显著的正相关;母亲的拒绝否认,母亲的惩罚、严厉与积极情绪呈非常显著的负相关。

2)情感得分的学校间有差异,与生源有关。

3)父母是否离异、母亲职业和家庭人均月收入对初中生的积极情绪有明显影响;家庭收入对家庭教育方式有非常显著的影响。

参考文献:

- [1] 彭聃龄. 普通心理学[M]. 北京:北京师范大学出版社, 2001.
- [2] 石林. 情绪研究的若干问题综述[J]. 心理学动态, 2000(1): 63-68.
- [3] 李金珍, 王文忠, 施建农. 积极心理学:一种新的研究方向[J]. 心理科学进展, 2003, 11(3): 321-327.
- [4] 林克勤. 积极情绪在课堂教学中的应用[J]. 广西教育学院学报, 2001(6): 125-126.
- [5] 张涛, 李祚山. 中学生自我概念、应对方式特点及其关系研究[J]. 重庆师范大学学报(自然科学版), 2006, 23(1): 85-89.
- [6] 李祚山, 唐家祥, 赵楠. 转型期大学生心理健康与父母养育方式研究[J]. 重庆师范大学学报(自然科学版), 2003, 20(4): 83-87.
- [7] 杨建锋, 徐小燕, 张进辅. 关于中学生情绪智力的调查研究[J]. 西南师范大学学报(自然科学版), 2003, 28(4): 650-654.
- [8] 岳冬梅. 父母养育方式评价量表(EMBU)[J]. 中国心理卫生杂志, 1993(增刊): 213-214.
- [9] 方晓义, 郑宇. 初中生父母养育方式的研究[J]. 心理发展与教育, 1998, 14(4): 32-36.
- [10] 汪向东. 心理卫生评定量表手册(增订版)[M]. 北京:中国心理卫生杂志社, 1999. 79-80, 161-167.
- [11] MORELL J, MURRAY L. Parenting and the Development of Conduct Disorder and Hyperactive Symptoms in Childhood: A Prospective Longitudinal Study from 2 Months to

8 Years[J]. Journal of Child Psychology and Psychiatry and Allied Disciplines 2003 44(4) :89.

[12] CUNNINGHAM C E , BOYLE M H. Preschoolers at Risk

for Attention-deficit Hyperactivity Disorder and Oppositional Defiant Disorder[J]. Family , Normal Child Psychology , 2002 30(6) 555-569.

Study of the Relations Between Positive Affection and Family Parenting Pattern to Junior Middle School Students

MOU Ying-xue , LI Jun-jie

(College of Preschool Education , Chongqing Normal University , Chongqing 400043 , China)

Abstract :The authors have collected 450 Junior Middle-school students in divided layer in Taiyuan city as research objects , and measured them by EMBU and emotion balanced scale. The aim is to discuss the relations among their positive affection , family parenting patterns and family factors. The results show the following points :parents' affection warmth to understand is positively correlated prominently with childrens' positive affection ;father's refusal or denial , mother's refusal or denial , punishment and stern is negatively correlated very prominently with their positive affection. There are differences among the schools about emotion scores , which are related to student's source. There are big experienced differences among junior middle-school students in different regions in family parenting pattern. junior middle-school students in the cities feel more parents' warm and understanding than others. Among family factors , parents' divorce , mother's job and monthly income of every family member have obvious influence on positive affection. The family income influences family parenting pattern as well. Especially the families which average person month income is high give children emotional warm understanding , and their emotion score is high.

Key words :junior middle school students ; positive affection ; family parenting pattern ;parents' factors ;warm and understanding affection

(责任编辑 李若溪)