

基于 AHP 的旅游资源评价与发展对策研究*

——以重庆环城游憩带为例

张述林,田万顷

(重庆师范大学 地理与旅游学院,重庆 400047)

摘要 2010年7月在参与重庆环城游憩带项目策划的过程中,对重庆环城游憩带旅游资源进行调查,通过构建AHP模型,分析确定模型中各因素的评价体系指标及其相互关系。评价结果表明,重庆环城游憩带的旅游资源以休闲性为主要特色,同时具有较高的观赏价值和历史文化价值,而区位条件、政策导向、旅游配套设施、景点组合度、环境质量、环境容量等是影响重庆环城游憩带旅游产业发展不容忽视的重要因素。根据对评价结果的分析,提出发展定位与发展模式,即分为点状圈层开发阶段、点-轴渐进扩散阶段、圈层网络构建3个阶段;此外,还应加快与完善对旅游项目和配套设施建设,进一步优化交通网络和旅游资源整合,从而实现重庆环城游憩带的协调、健康、可持续发展。

关键词 重庆 环城游憩带;AHP法;发展对策

中图分类号:O29 F590.3

文献标识码:A

文章编号:1672-6693(2011)02-0070-05

自2006年重庆市政府实施旅游“大项目、大投入、大营销”三大战略以来,重庆市旅游发展颇具成效。绕城高速的通车,拉近了郊区与主城区的距离,加之“五一”黄金周、端午节等节假日时间的调整,近郊环城游憩带旅游休闲活动的开展正成为城郊的旅游热点。2010年“十一”黄金周期间,全市共接待旅游者1 283.31万人次,实现旅游收入37.97亿元,同比分别增长31.5%和32.3%^[1]。与重庆都市旅游拥有良好发展态势的同时,重庆市民对近郊游憩设施与项目的需求与其现有旅游资源开发上并没有形成很好的契合与匹配。由于重庆的地理环境特性,使得重庆旅游资源趋同程度较高,景区开发中不断涌现“××峡谷”、“××森林公园”、“××洞”等,相互争夺有限的旅游资源,却忽视游客多样化的需求^[2]。在重庆近郊乡村旅游开发的主要产品还只是“农家乐”,没有丰富的乡村旅游产品可供旅游者选择,可参与性的项目较少,文化内涵深的项目几乎空白^[3]。因此,只有对旅游资源进行科学系统的分析评价,才能全面地衡量旅游资源的吸引功能,明晰资源的发展潜能,从而准确地进行旅游市场定位,谋求独特的可持续发展途径^[4]。

1 研究区域概况

1.1 研究范围界定

重庆环城游憩带在空间上大致以内环高速以外,都市区界限以内这一区域。包括北碚区、渝北区、江北区、南岸区、巴南区、沙坪坝区、大渡口区、九龙坡区等8个区在内(图1)。从行政区划角度看,两江新区拥有更多的政策保障,将成为重庆环城游憩带旅游发展的重中之重,而东面的南岸区及巴南区,西面的北碚及沙坪坝区都拥有较高的资源禀赋,因此其发展格局概括为“两肩挑一圈,核心在中间”的平衡发展格局。即北碚区及沙坪坝区为一肩,南岸区和巴南区为一肩,两江新区在中间,九龙坡区及大渡口区贴两边。

1.2 旅游资源现状特征

重庆市特殊的人文地理环境造就了特有的景观风貌,这些景观都有着丰富的历史文化底蕴,为重庆市环城游憩带特色旅游的发展带来了得天独厚的机遇。重庆环城游憩带汇集了相当数量的旅游资源,游憩带内资源品类齐全,红色经典、康体养生、都市体验、休闲度假等各类旅游资源应有尽有。作为重庆“一心两带”战略格局的重要组成部分,环城游憩带是缓解都市圈旅游压力、开拓旅游空间、发展本市旅游、促进城乡一体化的新契机。从可行性看,游憩带内丰富的旅游资源,巨大的客源市场及逐步完善的基础设施都将为重庆环城游憩带的建设提供可能性。

* 收稿日期 2010-12-09

资助项目 重庆市哲学社会科学基金规划项目(No. 2007-JJ34)

作者简介 张述林,男,研究员,研究方向为旅游开发与规划。

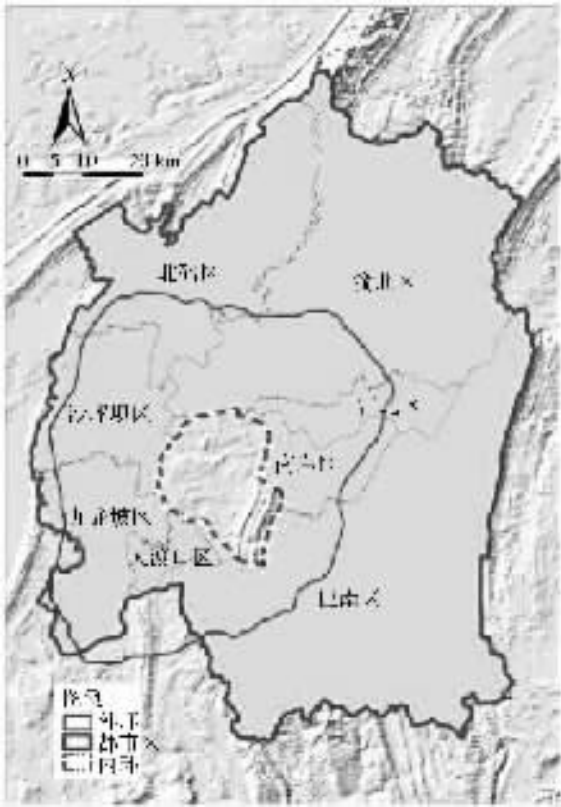


图 1 重庆环城游憩带范围

2 研究方法

本研究所采用的层次分析法(AHP法)是美国运筹学家 Saaty 于 20 世纪 70 年代中期提出的一种多层次权重分析决策方法^[5]。它将诸多评价因子分解为目标、准则、方案等层次,在此基础上对各层因子进行定性和定量分析,逐层权衡各种因子的相对重要程度,以期能为决策者提供科学的定量依据。

由于重庆城市具有其特有的山水相间的组团式格局,且各组团之间以及城乡交通联系主要依托高等级、封闭式的高速公路体系^[6],因此在旅游资源评价上相对于平原城市环城游憩带有其自身独有特点。本研究根据实地调查,参考重庆最新地图册,以及景区相关宣传材料,结合内环与绕城高速在各行政区经过情况,从游憩带内 259 处旅游资源中筛选出 20 处景区景点作为评价对象进行定量评价。

2.1 构建模型树

鉴于评价旅游资源的因子众多,故本研究在对重庆环城游憩带旅游资源特点调查和分析的基础上,选取对资源的整体开发价值和重要程度有突出影响的因素,作为重庆市旅游资源评价体系的指标^[7]。具体将旅游资源评价层次分为 3 层:第一层为总目标层即 A 层;第二层为综合层即 B 层,包括

旅游资源价值、旅游开发条件、政策行为措施等;第三层为项目层即 C 层,包括观赏价值、休闲性、历史文化价值、科学艺术价值、区位条件、环境质量、环境容量、旅游配套设施、景点组合度、政策导向、行政法规等。此模型树在形式上下层隶属于上层,层与层之间共同组成评价模型树(图 2)。

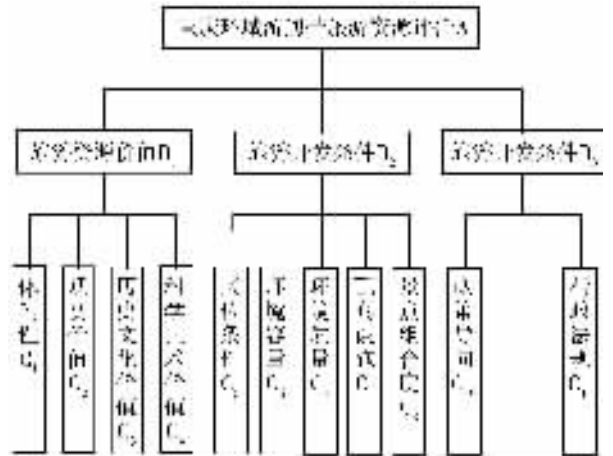


图 2 重庆环城游憩带旅游资源定量评价层次结构图

2.2 构造判断矩阵,计算与分析权重

利用问卷的方式,向重庆旅游行政管理部门、旅行社、高等院校等 30 名专家学者发放征询意见表,运用“两两比较法”按照层次分析法标定系列得出相应的标定值(表 1)。对同一层次中因子相对于上一层的相对重要性给出判值(1,3,5,7,9)。经计算机对原始数据处理,计算得出各层因子权重和位次(表 2)。AHP 法的计算步骤如下^[8]。

第一,列出各层因子之间相对重要性的标定值判断矩阵,计算每一行乘积 M_i 的 n 次方根 \bar{W}_i ,计算公式为

$$\bar{W}_i = M_i^{\frac{1}{n}} = \left(\prod_{j=1}^n b_{ij} \right)^{\frac{1}{n}} \quad (i = 1, 2, \dots, n)$$

其中 n 为评价因子数目, b_{ij} ($i = 1, 2, \dots, n; j = 1, 2, \dots, n$) 为第 i 个因子与第 j 个因子相对重要性比较而获得的标定值。

第二,对向量 $\bar{W} = (\bar{W}_1, \bar{W}_2, \dots, \bar{W}_n)^T$ 归一化,有

$$W_i = \bar{W}_i / \sum_{j=1}^n \bar{W}_j$$

其中, $W = (\bar{W}_1, \bar{W}_2, \dots, \bar{W}_n)^T$ 为最大特征根相应的特征向量。

第三,计算最大特征 λ_{\max} ,有

$$\lambda_{\max} = \sum_{i=1}^n \frac{(BW)_i}{nW_i}$$

其中 $(BW)_i$ 表示向量 BW 的第 i 个因素。

第四,进行一致性检验,计算公式为

$$CI = \frac{\lambda_{\max} - n}{n - 1}, CR = \frac{CI}{RI}$$

为了检验判断矩阵是否具有令人满意的一致性,则需要对一致性指标 CI 与同阶的平均随机一致性指标 RI 进行一一比较。经检验各层 CR 均小于 0.1,笔者认为判断矩阵具有令人满意的一致性。

表1 “两两相比”重要程度分级表

两两比较关系	极其重要	重要得多	明显重要	稍显重要	同等重要
标准值	9	7	5	3	1
两两比较关系	稍不重要	不重要	很不重要	极不重要	
标准值	1/3	1/5	1/7	1/9	

表2 重庆环城游憩带旅游资源评价参数

总目标层	综合层	权重	项目层	权重
			休闲性 C_1	0.217
	旅游资源价值 B_1	0.569	观赏价值 C_2	0.143
			历史文化价值 C_3	0.122
			科学艺术价值 C_4	0.087
			区位条件 C_5	0.091
旅游资源 定量评价 A	旅游开发条件 B_2	0.333	环境容量 C_6	0.051
			环境质量 C_7	0.055
			配套设施 C_8	0.064
			景点组合度 C_9	0.072
	政府行为措施 B_3	0.098	政策导向 C_{10}	0.073
			行政法规 C_{11}	0.025

3 结果与讨论

3.1 综合评价层分析

从表2可以看出,在综合评价层栏中,旅游资源价值的权重值(0.569)最大,旅游开发条件的权重值(0.333)次之,政府行为措施的权重值(0.098)最小。这表明重庆环城游憩带内旅游资源的开发与评价中,其资源的吸引力仍占有核心地位,资源价值的大小在某种程度上决定了旅游开发潜力的大小^[9]。而旅游资源的开发条件的优劣、政府行为措施是影响重庆环城游憩带形成与发展的重要因素。

3.2 项目评价层分析

从项目评价层11个因子分析出的权重结果来看,休闲性的权重值(0.217)排在第一位,环城游憩带主要是为城市居民提供光顾的游憩设施、场所和公共空间^[10],因此对于重庆都市居民来讲,过快的生活节奏迫使其渴望休闲性旅游。

观赏价值权重值(0.143)和文化价值权重值(0.122)分别排在第二位和第三位,并且相差甚微,这表明重庆环城游憩带内旅游资源观赏价值和文化价值较高,这也与重庆都市圈“美丽的山水园林城市,迷人的山城夜景”、“红岩革命精神”、“抗战陪都文化”三大旅游主题相吻合^[11]。排在第四位的是区位条件,其权重值为0.091,旅游者的出游在很大程度上要取决于旅游目的地的区位条件,区位因素与游客的多寡具有一种正相关性,这一点在重庆环城游憩带资源评价中显得尤为突出。重庆独有的山水都市特征,各区县呈组团状分布,区(县)与区(县)之间的旅游互动在很大程度上取决于各区(县)之间的交通条件。随着重庆绕城高速的建成通车,“二环八射”的公路交通系统将主城与周围区县串联起来,沿公路或离主城较近的旅游景观迅速升温,因此对区位条件较好的景点倍受青睐。

政策导向的权重值(0.073)排在第五位,政府主导推动旅游业发展是我国旅游业发展的基本模式,国家以及重庆市政府相继出台的文件及宏观调控政策无疑为都市环城游憩带的发展提供了良好的外部环境。

因此,影响大城市环城游憩带旅游发展的诸多因素中,旅游资源的休闲性、观赏价值、历史文化价值、区位条件是吸引旅游者前往的重要因子。另外环境质量、环境容量、配套设施、行政法规等因子的权重值相对较低,但不容忽视。良好的环境质量和适宜的环境容量给旅游者带来身心愉悦感受;完善的旅游配套设施不仅提升旅游地综合竞争力,而且能够带来良好的经济效益,健全的法律规则是旅游业健康有序发展的保障。

4 对策与建议

4.1 明确发展定位,探索发展模式

重庆环城游憩带旅游资源定量评价结果表明,旅游资源价值在旅游资源评价中占有核心地位,因此在环城游憩带旅游资源开发上要充分体现其休闲性、观赏价值和历史文化价值。由于环城游憩带主要客源市场是城市居民,因而在旅游发展定位上应结合重庆地域文化特点,一方面应体现城市本土特色,以争取更多的城市居民;另一方面还应体现平民化、大众化,进而争取外省和海外游客^[12]。另外,重庆环城游憩带在发展模式上还应利用好政策“东风”,运用大区域旅游的开发理念,在不同的时期探

索不同的战略发展模式,从而形成区域旅游网络一体化战略模式。

1) 近期——点状圈层开发阶段。通过增长极战略进行点状开发,重点建设贴近内环、交通易达性高的景点以及资源禀赋较高、市场开发较成熟的景点,如歌乐山风景区、磁器口、白公馆、渣滓洞、缙云山、北温泉、金刀峡、南山风景区等景点。以这些核心景点与周边邻近景点相结合,形成主要旅游发展圈层(一级旅游发展圈)。

2) 中期——点-轴渐进扩散阶段。在环城游憩带内部,通过环都市区山体风貌的整体营造和旅游交通风景道的修整,带动歌乐山、缙云山、华岩寺、东温泉、大学城、龙兴古镇、统景温泉、巴渝民俗体验等资源 and 项目的轴线开发,形成环城游憩带精品旅游线路,在轴线上,通过对呈单体分布且具备发展潜质的景点及项目的开发,促进包括东温泉、大学城、圣灯山、一品温泉、龙兴古镇、华岩寺、统景温泉等景点及项目形成新的发展圈层(二级旅游发展圈层);新形成的发展圈,通过旅游主发展轴与主发展圈层有机地结合在一起,使环城游憩带空间发展格局形成点—轴状的整体。

3) 远期——圈层网络构建阶段。在中期发展阶段形成后,一方面完善都市区内部旅游发展新轴线(二级旅游发展轴),连通原有主次旅游发展圈层及旅游发展主轴,使都市区内部旅游发展一体化;另一方面将发展轴线向都市区外围延伸扩展,并加强配套设施建设和旅游服务体系建设,提高区域接待能力和服务水平,与重庆“一小时经济圈”及“一心两带”黄金旅游线路相结合,形成全方位、开放型旅游网络结构。构建“一小时经济圈”旅游发展内环及“一心两带”由主城区至渝东北及渝东南旅游发展的战略支撑点,全面实施区域一体化战略,与“一小时经济圈”及“长江三峡国际黄金旅游带”及“民俗生态旅游带”进行长线组合,使重庆环城游憩带融入“一心两带”黄金旅游线路、民俗生态文化旅游圈乃至全国旅游市场体系。

4.2 加快项目建设,完善配套设施

旅游项目是旅游产业发展的重要支撑,环城游憩带旅游资源评价结果表明,带内旅游资源开发出的项目数量和质量,尚未能满足旅游者的现实需求,与重庆“大旅游”的旅游发展观还不能相称。城市居民更渴望休闲气息浓、康体性强的旅游活动项目,其中主题性景区颇受重庆市民喜爱,甚至出现过热、

旅游游客量过量的问题。比如南岸区洋人街每逢节假日常出现人满为患的现象,由此可见主题性景区在重庆拥有极大的市场。从目前的主题性景区来看,重庆市民对异域风情类、亲水类主题性景区表现出更大的兴趣。因此在重庆环城游憩带项目建设方面,应充分利用重庆市环城地区多山的地形,开发游客参与性强的旅游活动项目,开展乡村旅游、休闲旅游、度假疗养、娱乐健身等活动^[13]。另外由于重庆市环城游憩带地域范围较广,因此在城乡间、区域间资源条件、配套设施方面差异也较大,在旅游配套设施建设方面应将有限的人力、物力、财力投向整体条件较好的区域,同时适当地向基础设施较弱的乡村地区倾斜。

4.3 优化交通网络,加强旅游资源整合

景区(点)的区位条件以及与周围景区(点)的组合度是彰显一个景区的生命力的标志之一。区位条件不仅包括旅游资源所在区域的地理位置、临近客源市场情况、可进入性等条件,还包括该旅游资源与周围旅游资源的互补性条件。重庆环城游憩带拥有众多旅游资源单体,每个资源单体的体积或范围都比较小,不具有规模效应。但这些资源单体或类别在地域上相间分布,具有良好的组合效果。针对当前重庆环城游憩带部分景区大交通基本通达、小交通不畅、景区可进入性差等情况,应加强环城游憩带内交通基础设施建设,促进景区可进入性,完善主城区通往主要游憩点的交通道路建设,开辟不同的旅游专线车,形成向四面八方辐射的旅游交通网络。另外,旅游产品的组合应切实以旅游者的多种需求为出发点,围绕不同旅游主题和旅游类型,对一切关联的优势要素进行整合^[14]。

参考文献:

- [1] 重庆商报. 重庆旅游4年投资519亿 黄金周游客超1200万人次[EB/OL]. (2010-10-08) [2010-12-01]. http://cqsbepaper.cqnews.net/html/2010-10/08/content_124650.htm.
- [2] 周勇. 区域旅游合作发展策略研究——以重庆旅游为例[J]. 生产力研究, 2010(4): 162-163.
- [3] 樊信友. 重庆乡村旅游产品开发的SWOT分析及对策研究[J]. 安徽农业科学, 2010, 38(18): 9684-9686.
- [4] 刘勇, 韩泰凡, 曲新谱, 等. 基于层次分析法的绵山旅游资源评价与可持续发展对策[J]. 经济地理, 2006, 26(2): 346-352.
- [5] Saaty T L. The analytic hierarchy process[M]. New York:

- GlawHill ,1980.
- [6] 高鑫,董青,姜辽. 环城游憩带对周边县域旅游产业影响机制研究——以重庆为例[J]. 重庆师范大学学报 :自然科学版 ,2009 ,26(2) :125-129.
- [7] 罗世伟,张述林,赵小鲁. 重庆市旅游资源评价体系探讨[J]. 重庆师范大学学报 :自然科学版 ,1998 ,15(3) :12-17.
- [8] 徐建华. 现代地理学中的数学方法[M]. 北京 :高等教育出版社 ,1994 :115-119.
- [9] 张岳军,侯志强,陈金华. 厦门环城游憩带的定位及其旅游资源价值评价研究[J]. 北京第二外国语学院学报 ,2010(5) :59-65.
- [10] 吴必虎. 大城市环城游憩带(ReBAM)研究——以上海市为例[J]. 地理科学 ,2001(4) :354-358.
- [11] 江燕玲,张果.“ 1 小时经济圈 ”与重庆都市旅游可持续发展[J]. 重庆科技学院学报 :社会科学版 ,2007(3) :83-84.
- [12] 魏艳,杨讯周,任杰. 城市旅游的建设重点及对策研究[J]. 河南科学 ,2009 ,27(7) :879-882.
- [13] 朱波,冯维波. 重庆环城游憩带的形成及发展[J]. 重庆工商大学学报 :自然科学版 ,2007 ,24(4) :382-386.
- [14] 陈新业. 重庆都市旅游业发展探析[J]. 西南大学学报 :社会科学版 ,2010 ,36(3) :132-136.

Research on the Tourism Resource Assessment and Development Strategies Based on AHP :Take the Recreational Belt Around Metropolis of Chongqing for Example

ZHANG Shu-lin , TIAN Wan-qing

(College of Geography and Tourism , Chongqing Normal University , Chongqing 400047 , China)

Abstract : Participated in Chongqing ReBAM(recreational belt around metropolis) project planning process in July 2010 , this paper investigated ReBAM of Chongqing tourism resources. According to construct AHP model , this paper analyses the evaluation of the indicators of the factors and their relationship. The results showed that leisure tourism resources are the main characteristics in Chongqing ReBAM , which has a high ornamental value and historic value. But there are important factors which can not be ignored , such as the regional conditions , policy-oriented , tourist facilities , attractions combined degree , environmental quality and environmental capacity and so on. Based on the analysis of evaluation results , this paper proposed position and development model and divided them into three stages : dotted circle development stage , point-axis gradual diffusion stage and network construction stage. In addition , it should also speed up and perfect the construction of tourism projects and facilities ; further optimize the transportation network and tourism resources integration and to achieve coordinated , healthy , sustainable development of ReBAM of Chongqing.

Key words : Chongqing ; ReBAM ; AHP model ; development strategies

(责任编辑 方 兴)